



L'arbre dans la ville



L'arbre dans la ville

- Présentation de l'arbre:
- Le choix, la plantation, les règles.
- Élagage , entretien, observation et suivi.
- La cohabitation avec l'homme;
- Ce que l'arbre nous apporte , son avenir

- Questions diverses



L'arbre à Vaucresson



Définition de l'arbre

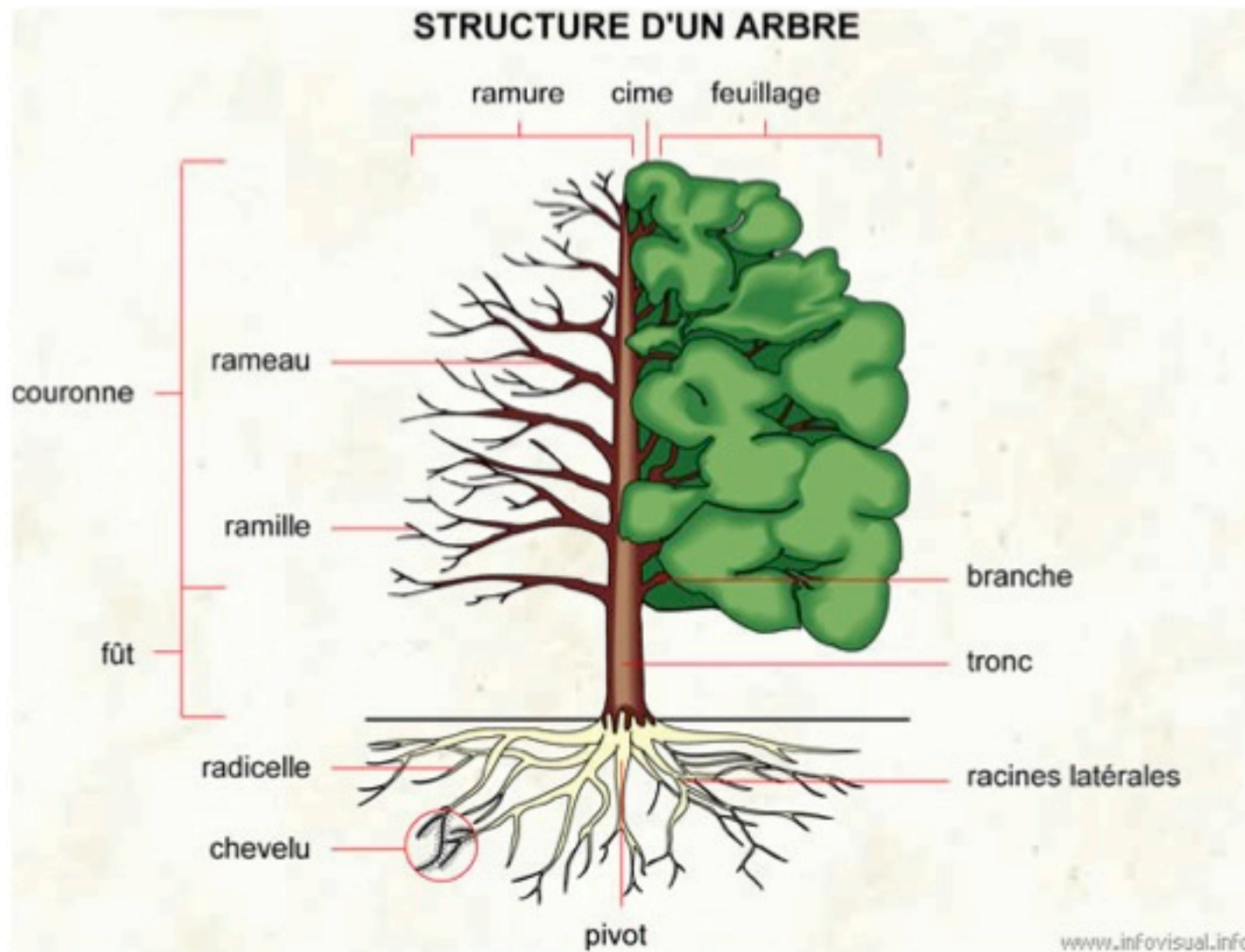
- C'est un être vivant
- Longue durée de vie
- Possède un tronc de grande hauteur
- Autoportant
- D'une rigidité suffisante pour porter des branches et un feuillage au dessus des plantes concurrentes
-

L'arbre à Vaucresson

- L'arbre à Vaucresson fait incontestablement partie de notre patrimoine. Partout à Vaucresson les forêts nous entourent. L'arbre est encore bien présent sur notre territoire; il est la partie la plus visible de notre environnement et donne du relief tout en préservant notre intimité; c'est en partie grâce à lui qu'il fait bon vivre à Vaucresson!



L'arbre de A à Z



Racine

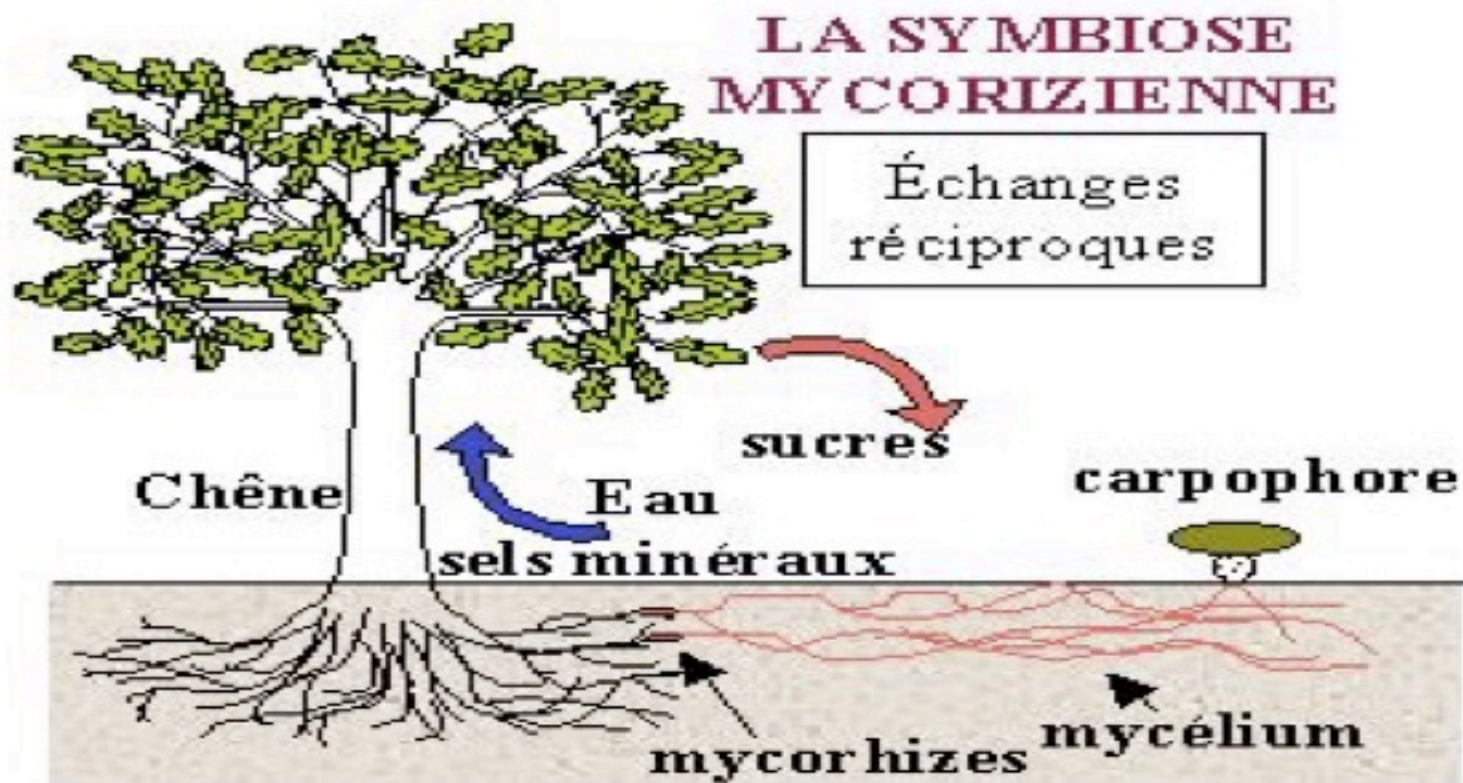


LA RACINE EST UN ORGANE SOUTERRAIN DONT LE RÔLE EST DE FIXER LA PLANTE AU SOL ET D'ABSORBER L'EAU ET LES SELS MINÉRAUX

Racines



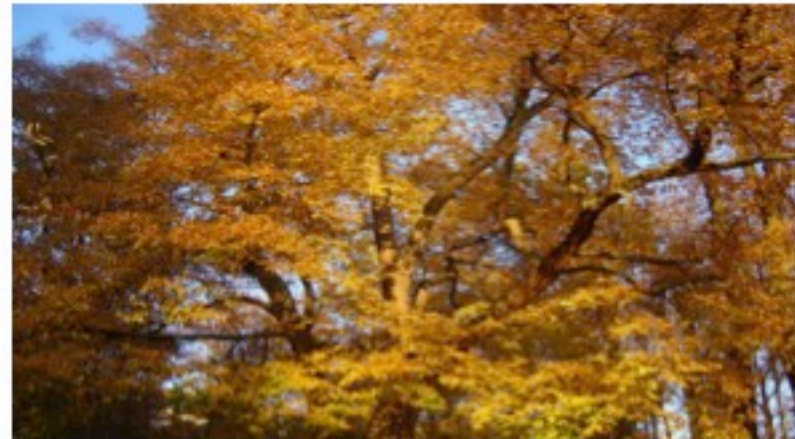
La symbiose mycorizienne



Mycorhizes assiste et protège : bactéries : favorise le développement humus

Le tronc: la tige

- Pour la plupart des arbres le tronc est l'accumulation de bois ou xylème secondaire mis en place par le cambium périphérique.
- La tige est un axe aérien portant les feuilles

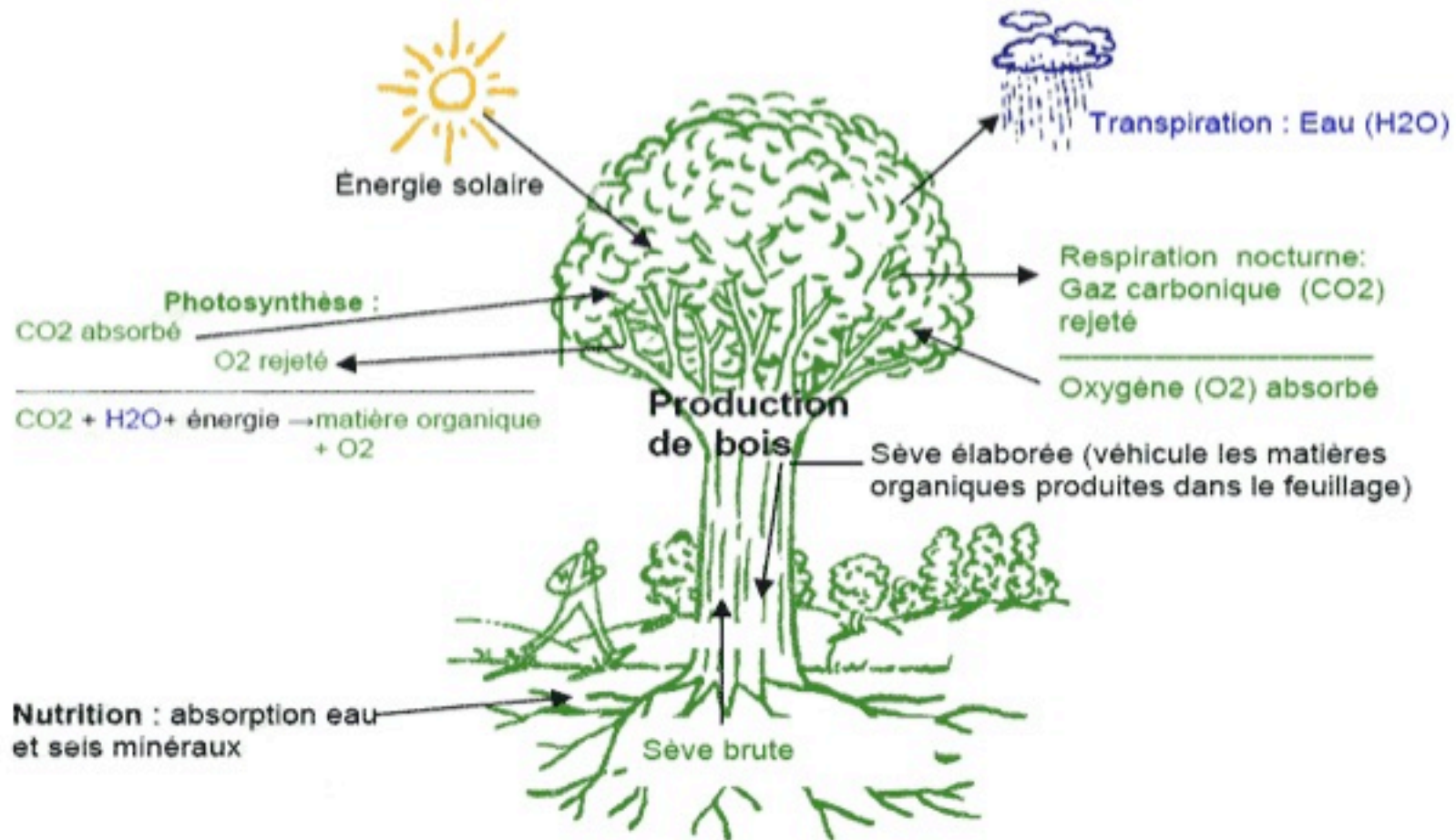




ECORCE externe et interne et cambium AUBIER CŒUR DE L'ARBRE



Les fonctions de l'arbre

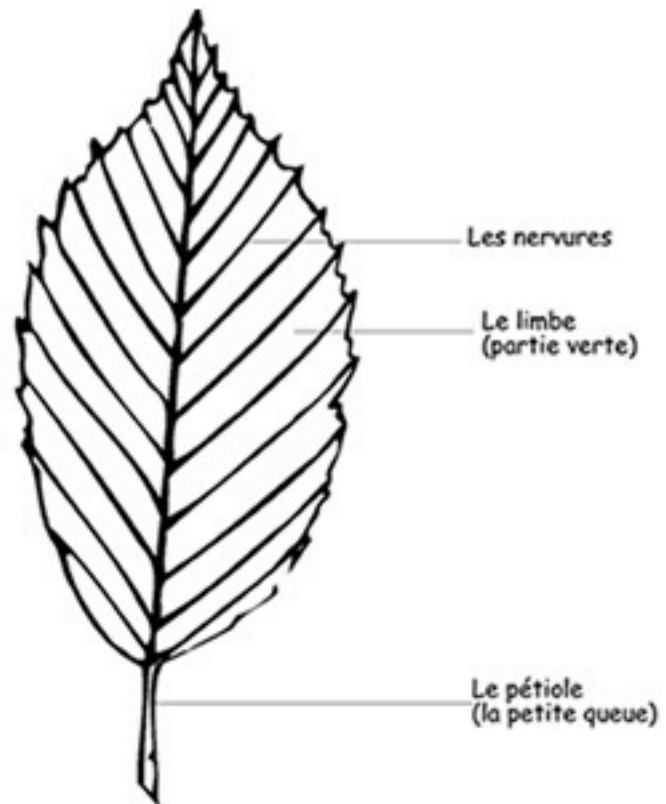


Photosynthèse fabrication de glucide et amidon grâce au co₂

La photosynthèse

- Processus par lequel les végétaux chlorophylliens, sous l'action de la lumière solaire, synthétisent de la matière organique à partir de substances minérales (dioxyde de carbone de l'atmosphère , minéraux du sol et eau) et rejettent de l'oxygène. Ce sont des chloroplastes, porteurs de chlorophylle qui sont le siège de cette transformation d'énergie lumineuse en énergie chimique .

La feuille



Le carbone de nos jardins

- Un petit exemple:
 - Un chêne de 90 ans, de 25 m de haut s'il brûlait dégagerait 5 tonnes de CO₂... soit l'équivalent de 40.000km parcourus en voiture!
 - La moyenne c'est une tonne de bois poussé ,égale une tonne de CO₂ absorbé...

La fleur



Le choix de l'arbre

- But de notre choix, l'ombre ,le fruit ,se cacher la fleur etc....
- Evaluation de l'espace. intégration dans le jardin (l'éco système)
- La terre : acide ou argileuse sec ou humide
- La pépinière
- La plantation

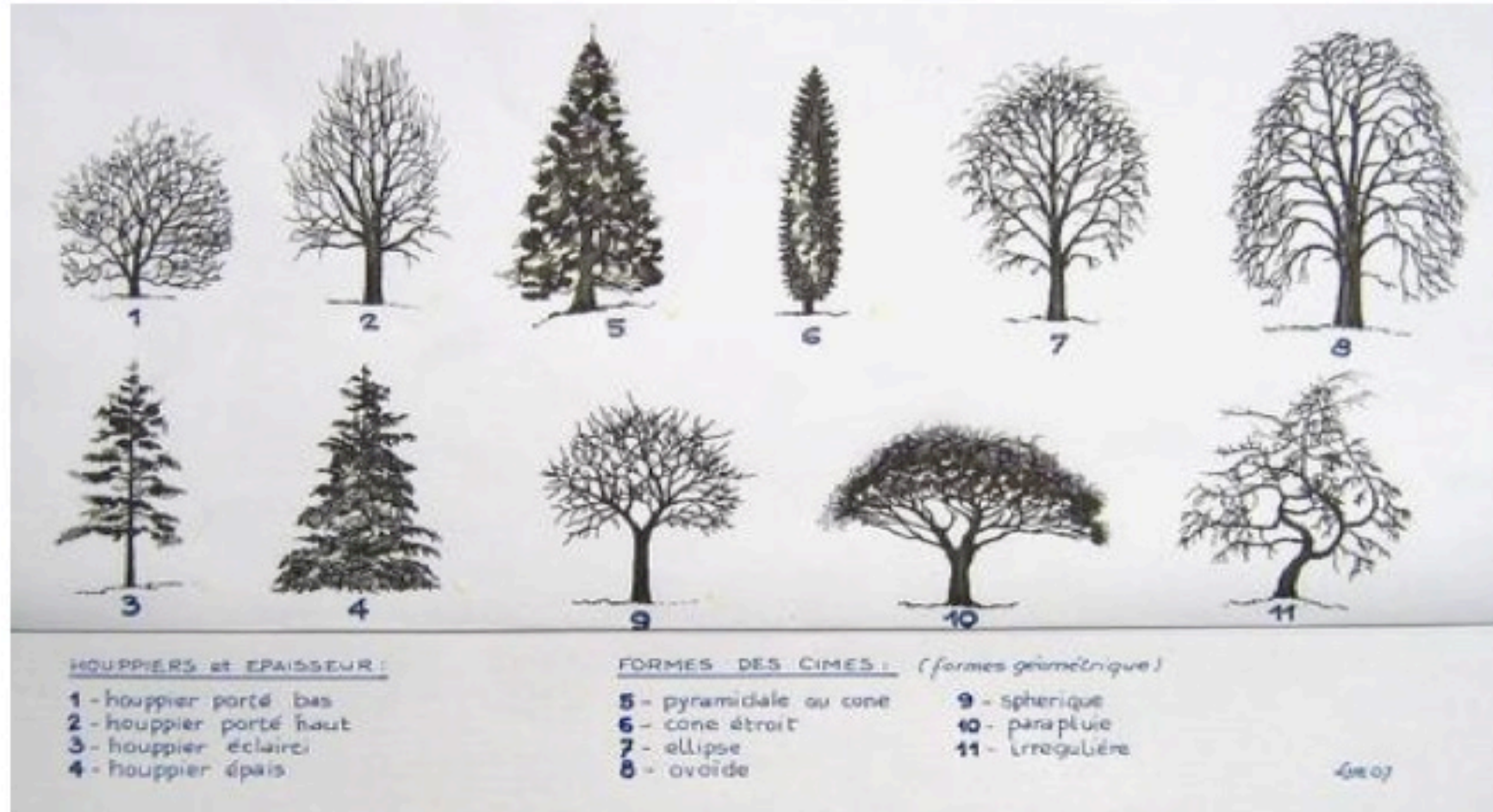
Caduque



Persistent



La forme des arbres



Occupation de l'espace

La forme l'occupation de l'espace





La Plantation

- Pépinière le choix
- Grosseur de l'arbre
- Motte, conteneur, ou racine nue
- Le trou
- La terre
- La plantation, l'engrais, la mycorhize, l'amendement, la cuvette, le tuteurage et l'arrosage

Conteneur ou bac



Racine nue



La plantation



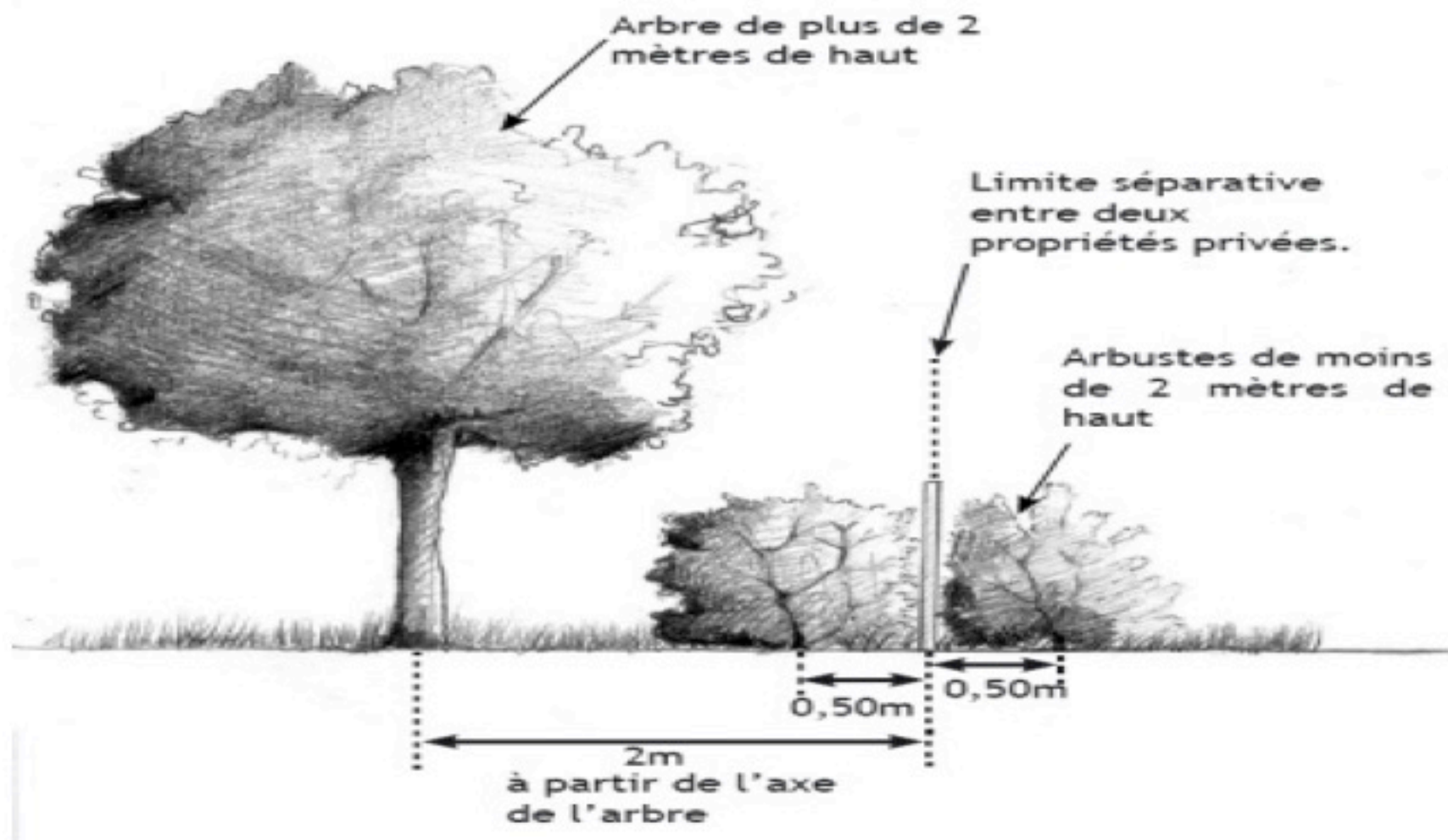
La plantation en milieu urbain



Les règles de plantation

- Pour planter dans sa propriété ,il faut respecter certaines distances. Mais tous les problèmes ne sont pas résolus ?
- Article 544 code civil (droit de jouir de son bien)

Les règles de plantation Article 671



Art. 670

- Les arbres qui se trouvent dans la haie mitoyenne sont mitoyens comme la haie. Les arbres plantés sur la ligne séparative de deux héritages sont aussi réputés mitoyens. Lorsqu'ils meurent ou lorsqu'ils sont coupés ou arrachés, ces arbres sont partagés par moitié, soit qu'ils tombent naturellement, soit que la chute en ait été provoquée, soit qu'ils aient été cueillis. Chaque propriétaire a le droit d'exiger que les arbres mitoyens soient arrachés.

Mitoyenneté

Art. 671

- Il n'est permis d'avoir des arbres, arbrisseaux et arbustes près de la limite de la propriété voisine qu'à la distance prescrite par les règlements particuliers actuellement existants, ou par des usages constants et reconnus, et à défaut de deux mètres de la ligne séparative des deux héritages pour les plantations dont la hauteur dépasse deux mètres, et à la distance d'un demi mètre pour les autres plantations. Les arbres, arbustes et arbrisseaux de toute espèce peuvent être plantés en espaliers, de chaque côté du mur séparatif, sans que l'on soit tenu d'observer aucune distance, mais ils ne pourront dépasser la crête du mur. Si le mur n'est pas mitoyen, le propriétaire seul a le droit d'y appuyer les espaliers.

Art. 672

- Le voisin peut exiger que les arbres, arbrisseaux et arbustes, plantés à une distance moindre que la distance légale, soient arrachés ou réduits à la hauteur déterminée dans l'article précédent, à moins qu'il n'y ait titre, destination du père de famille ou prescription trentenaire. Si les arbres meurent, ou s'ils sont coupés ou arrachés, le voisin ne peut les remplacer qu'en observant les distances légales.

Art. 673

- Celui sur la propriété duquel avancent les branches des arbres, arbustes et arbrisseaux du voisin peut contraindre celui-ci à les couper. Les fruits tombés naturellement de ces branches lui appartiennent.

Si ce sont les racines, ronces ou brindilles qui avancent sur son héritage, il a le droit de les couper lui-même à la limite de la ligne séparative. Le droit de couper les racines, ronces et brindilles ou de faire couper les branches des arbres, arbustes et arbrisseaux est imprescriptible.

La jurisprudence

- Chute de fleurs, feuilles et graines ponctuent le rythme des saisons et contribuent au charme de la résidence. Les arbres en cause apportent une ombre appréciable en été aux propriétaires des jardins voisins (8^e chambre 24 f 9).
- Les troubles anormaux de voisinage (les juges distinguent faute et dommage) nul ne doit causer à son voisin un trouble dépassant les inconvénients normaux de voisinage.

Rôle de la commune et des privés

- La ville gère le domaine public, ce qui oblige à avoir une exigence toute particulière dans la gestion de son patrimoine arboré . En ce qui concerne le domaine privé, elle doit veiller aux applications des règles d'urbanisme et ne pas hésiter à utiliser tous les outils qu'elle a pour la protection des arbres .(par ex le classement).ou monument naturelle Cependant, les outils dont la commune dispose sont minimales .Espace boisé protégé , ou conservé ZPPAUP, autorisation d'abattage.

Elagage ou ...taille?

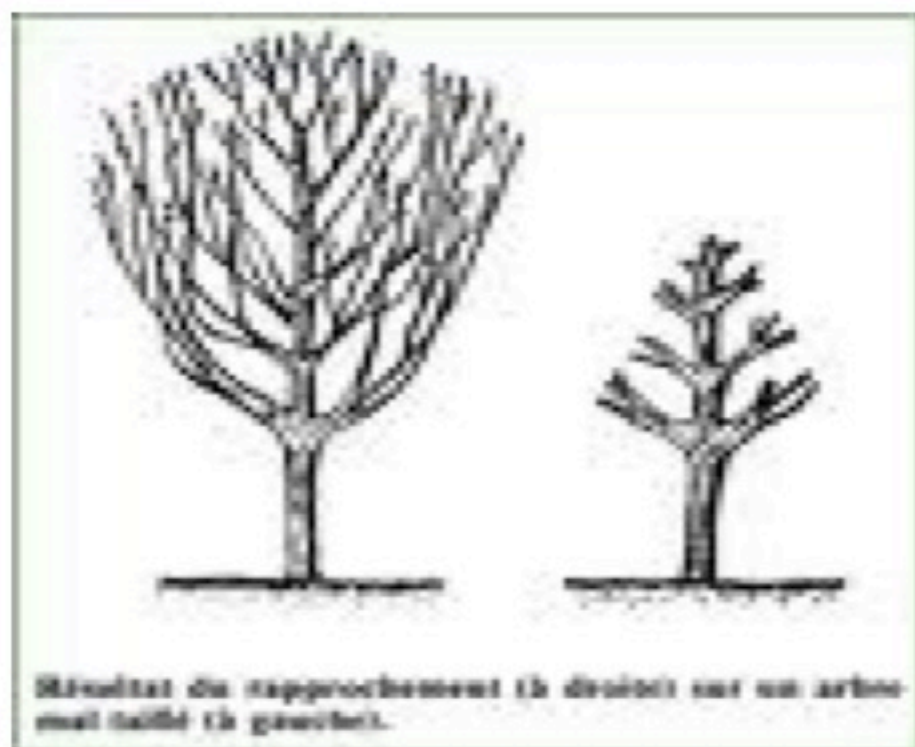
- L'élagage peut être naturel
- Pour HALLÉ : C'est l'intervention de l'homme qui consiste à supprimer certaines branches (vivantes ou mortes) d'un arbre à des fins esthétiques pour augmenter la production de fruit ou le soigner.
- De l'élagage à la taille: deux écoles s'affrontent



La taille en rideau



Taille de forme



Taille douce

Sélection de branches à l'intérieur de l'arbre en respectant sa forme , et taille sur des tires sève

Un tire sève est une branche avec un ou plusieurs bourgeons terminaux



Résultat



La taille acrobatique



Taille en nuage



La cicatrisation



LE DEPERISSEMENT



Les dégâts sur les thuyas



Les maladies de l'arbre

- les champignons

AMADOUVIER redoutable champignon lignivore



Armillaire couleur de miel



Provoque une pourriture des parties racinaires du collet et du tronc l'arbre qui est condamné :une sorte de pourridié visible

Le pourridié

- C'est une pourriture radiculaire due à un champignon qui attaque les racines.
Extrêmement contagieux il provoque la mort de l'arbre ou arbuste
- Traitement: compost lombrique: aération du sol.

Ganoderme luisant



La mineuse du marronnier



La mineuse

- Larve d'un petit papillon la mineuse qui sort du sol au printemps va pondre dans la feuille du marronnier, creuse des mines (des galeries) en se nourrissant de la feuille du marronnier qui se dessèche prématurément et fragilise l'arbre .
- Elle est souvent accompagnée d'un champignon le Black-rot. Le **black rot** est une maladie [cryptogamique](#) des végétaux.

Anthracnose

- Maladie cryptogamique qui provoque la chute des feuilles dès le printemps sur le platane, le tilleul, le chêne; elle limite la feuillaison pour le reste de l'année....



Le capricorne du chêne



Symptôme

- Coléoptère: la femelle pond des œufs en mai/juin sur une partie faible du chêne.
- La larve est un véritable tunnelier
- Finit plus ou moins vite par attaquer la structure de l'arbre

La larve le coléoptère

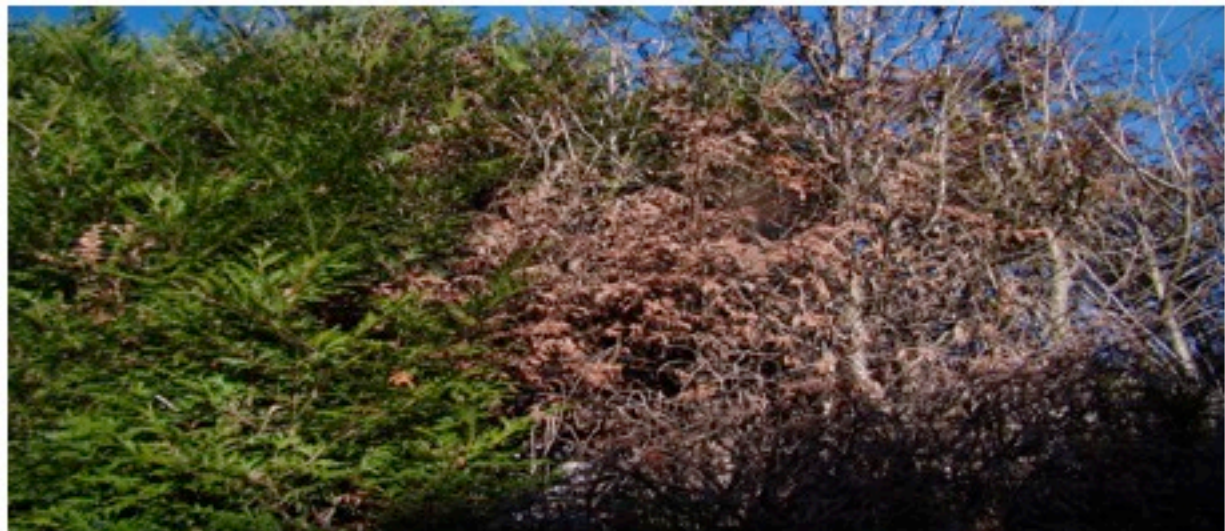


Les dégâts sur les thuyas



Brunissement

- Champignon
- Insectes xylophages: scolyte, bupreste
- Aspects non parasitaire: chlorose, sècheresse manque d'espace vital.



Négligence de l'homme



La loupe



Le feu



Mauvaise attache



Les coups sur l'écorce



Enterrement d'un arbre





Rescapé de la ville



Pas facile.. On y arrive.....



Résistance de l'arbre



Etude phytosanitaire de l'arbre

